

INOVA



SAMEN WERKEN AAN JE TOEKOMST

**JAARVERSLAG
2019**

Website: www.INOVA.nl

Tel. 085 - 086 2700

Postbus 518, 1940 AM Beverwijk

INOVA

SAMEN WERKEN AAN DE TOEKOMST

Stichting INOVA is een ANBI Stichting die statushouders ondersteunt bij het leren van de Nederlandse cultuur om zelfredzaam te kunnen meedoen in de samenleving.

Wij streven ernaar dat iedereen een volwaardig deelnemer kan zijn van onze samenleving, waarbij kennis van de Nederlandse taal geen enkele belemmering is.

Met de hulp van een grote groep vrijwilligers zet INOVA zich al vele jaren in om statushouders en gezinsmigranten voorwaardig te laten deelnemen aan de Nederlandse samenleving. Het gaat om nieuwkomers maar ook om mensen die al langere tijd in Nederland wonen. INOVA werkt nauw samen met Stichting EdINOVA en onder andere sociaal-maatschappelijke organisaties.

Bij EdINOVA werken onder andere gediplomeerde NT2-docenten die zijn opgeleid om Nederlandse les te geven aan anderstaligen.



Voorwoord

Sinds juni 2019 mag ik directeur zijn van de Stichting INOVA. Ik nam het stokje over van Anneke Snyders die de Stichting op 9 mei 1995 te Alkmaar heeft opgericht.

9 Mei 2020 bestaat INOVA 25 jaar. We gaan dit in corona tijd bescheiden vieren!

Ik kijk met trots terug op het afgelopen jaar waarin medewerkers, docenten en vrijwilligers hard hebben gewerkt voor en met onze doelgroep. Met goede resultaten.

Stichting INOVA is één van de weinige organisaties in Nederland die een integraal begeleidingsaanbod aanbiedt aan statushouders en gezinsmigranten. Maatschappelijke begeleiding, begeleiding naar sociale activeringsactiviteiten, naar vrijwilligers- en regulier werk en begeleiding naar taal- en inburgeringslessen worden binnen de organisatie met elkaar verbonden.

Vooruitlopend op de nieuwe Wet inburgering die naar verwachting op 1 juli 2021 ingaat hebben we in de gemeenten Beverwijk en Heemskerk een pilotproject "Integrale Inburgering" mogen opstarten. Deze pilot wordt in 2020 gecontinueerd. De ervaring die we opdoen nemen we mee in de evaluatie van ons programma met als doelstelling onze integrale aanpak verder te versterken. We kijken met vertrouwen uit naar de toekomst!

Petra van der Klei,
Directeur - bestuurder INOVA & EdINOVA
Mei 2020

Doel, organisatie en bestuur

Stichting INOVA heeft ten doel: de stimulering van en het ondersteunen van de eigen kracht van mensen ter bevordering van hun integratie in en deelname aan de Nederlandse samenleving. De stichting tracht haar doel onder meer te verwezenlijken door: het aanbieden van programma's op maat op het gebied van educatie, welzijn en re-integratie en het geven van voorlichting.

Stichting INOVA is een ideële stichting zonder winst oogmerk (RSIN 8041.138.801) en is erkend als ANBI.

De inrichting van de organisatie – bestuur

De directeur-bestuurder is in dienst van de Stichting INOVA. De directeur/bestuurder legt verantwoording af over het beleid en voorgenomen besluiten aan de Raad van Toezicht. (RvT)

Stichting INOVA zetelt officieel in Alkmaar.

Aan het einde van boekjaar 2019 bestaat de Raad van Toezicht uit de volgende leden:

- de heer M.C. Reijntjes, voorzitter met ingang van 19 november 2019
- de heer B.P.M. Veerman
- mevrouw M.M.T. Nievelstein. Mevrouw Nievelstein is aangesteld met ingang van 16 september 2019.

De heer J.M. Besamusca, heeft na 10 jaar voorzitter van de RvT INOVA te zijn geweest op 18 november 2019 zijn werkzaamheden neergelegd. Er zijn nog 2 vacatures lid Raad van Toezicht vacant.

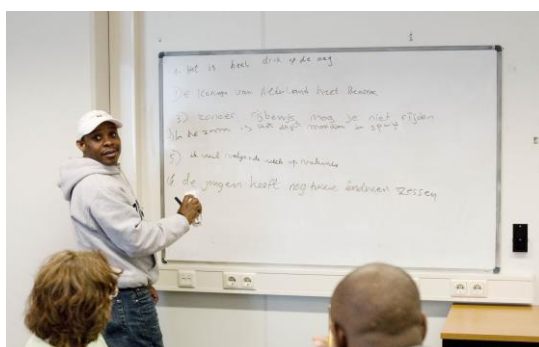
STICHTING EDINOVA

Stichting EdINOVA is de zusterorganisatie van INOVA en verzorgt onder andere de taalonderdelen van het begeleidingsprogramma Integrale Inburgering.

Alle nieuwkomers in Nederland uit niet-westerse landen moeten verplicht binnen 3 jaar inburgeren. Het gaat om statushouders die zijn gevlucht uit hun land, maar ook om gezinsmigranten die bijvoorbeeld vanwege een Nederlandse partner hiernaartoe komen. Iedere inburgeraar mag zelf zijn of haar taalschool uitkiezen. EdINOVA verricht haar werkzaamheden vanuit haar drie vestigingen in Beverwijk, Alkmaar en Hoorn of werkt op locatie. De inburgeraars krijgen gemiddeld drie dagdelen van 3 uur les per week.

EdINOVA is in het bezit van het **KEURMERK BLIK OP WERK**.

Als onafhankelijke kwaliteitsinstituut wijst Blik op Werk de inburgeraar weg naar gekeurde dienstverleners, bewezen methodieken en praktische kennis rond duurzame arbeidsparticipatie en inburgering. De werkzaamheden van EdINOVA zijn van goede kwaliteit volgen het Blik Op Werk keurmerk, dit jaar behaalden we **4 sterren**, het maximale aantal. Ook de tevredenheid van de cursisten is hoog, we behaalden een klanttevredenheidcijfer van **8,3**.



BEGELEIDING

Begeleiding statushouders Beverwijk en Heemskerk

Vluchtelingen die een verblijfstatus krijgen, statushouders, worden vanuit het AZC waar zij verblijven, gekoppeld aan een gemeente in Nederland. Als zij worden gekoppeld aan Beverwijk of Heemskerk, dan komt INOVA in actie. In het kader van het pilotproject Integrale Inburgering worden de statushouders die in de gemeenten Beverwijk en Heemskerk zijn komen wonen uitgenodigd voor een **Brede Intake** waarin op basis van een **kortdurend activiteitenprogramma** én de start van het **inburgeringsprogramma** een advies wordt opgesteld voor een persoonlijk **Plan Inburgering & Participatie**.

Op basis van dit Persoonlijk Inburgeringsplan, starten de deelnemers vervolgens met de rest van hun persoonlijke **leerroute** gecombineerd met duale onderdelen, **coaching en een taalboostprogramma** ter ondersteuning van de duale onderdelen.

De taakstelling huisvesting statushouders ten opzichte van de periode van voor 2019 was relatief laag. In mei 2019 is het project gestart met asielgerechtigden die in de periode januari tot april 2019 zijn gehuisvest in de gemeenten. Deze personen waren al gestart met de maatschappelijke begeleiding bij huisvesting en de meesten van hen waren inmiddels ook gestart met de eerste taallessen in het kader van hun inburgeringsprogramma.

De overige activiteiten in het kader van de Brede Intake, zijn gestart vanaf mei 2019. Het gaat daarbij om workshops Toekomst Oriëntatie, Buitenactiviteiten en de Participatie Verklaring. De inhoud van de buitenactiviteiten is maatwerk en wordt vormgegeven in nauwe samenwerking met het lokale sociaal maatschappelijk veld met als doelstelling de statushouder kennis te laten maken met het aanbod zodat hij/zij dit ook zelf weet te vinden.

In Beverwijk zijn in **41 statushouders** uitgenodigd voor de Brede Intake. Deze statushouders zijn afkomstig uit de volgende landen.

Land van herkomst	Aantal
Afghanistan	10
China	1
Eritrea	6
Ethiopië	1
Iran	1
Nigeria	1
Oeganda	1

Land van herkomst	Aantal
Pakistan	1
Somalië	2
Sri Lanka	2
Syrië	11
Turkije	2
Stateloos	2

In Heemskerk zijn er **18 statushouders** uitgenodigd voor de brede intake, afkomstig uit de volgende landen;

Land van herkomst	Totaal
Afghanistan	9
Syrië	1
Ethiopië	1
Turkije	2
Iran	2
Jemen	2
Kameroen	1

Workshops Oriëntatiefase - Brede Intake

Op basis van een startgesprek zijn in Beverwijk **34 statushouders en 2 gezinsvormers** en in Heemskerk **13 statushouders** gestart met de **oriëntatiefase van de integrale inburgering**. In de oriëntatiefase wordt onderzocht wat de startpositie en de ontwikkelmogelijkheden zijn van de statushouder op het gebied van de zelfredzaamheid, taal & inburgering, arbeidsoriëntatie en de eventuele belemmeringen & randvoorwaarden. 5 Deelnemers bleken in Heemskerk om diverse redenen uiteindelijk niet inburgeringsplichting te zijn.

Naast het opstarten van de maatschappelijke begeleiding en het startgesprek, bestaat deze fase uit het volgen van:

- Taalles bij edINNOVA in een startgroep alfabetisering, inburgering of staatsexamen
- Workshops Toekomst Oriëntatie, Participatie Verklaring en Buitenactiviteiten.

De oriëntatiefase wordt afgerond met het opstellen van een advies voor een Persoonlijk Inburgering Plan (PIP).

Coaching & Taalboost

Na de oriëntatiefase starten de deelnemers met een traject zoals vastgesteld in het PIP. Afhankelijk van hun niveau en mogelijkheden kan dit een traject zijn gericht op zelfredzaamheid (Z-leerroute; zelfstandig met taal), B1 leerroute of Onderwijsroute.

Binnen deze trajecten worden de taallessen gecombineerd met coaching en taalboostles. De coaching wordt aangeboden in kleine groepen en zo veel mogelijk in eigen taal.

In de Taalboostles, wordt taalondersteuning aangeboden en specifiek ingegaan op de (praktische) taal die in alle werksituaties en op de participatiedoelstellingen van toepassing is.

De participatiecoach van INNOVA helpt daarnaast op individuele basis de deelnemer met allerlei praktische zaken en adviezen met als doelstelling dat mensen zoveel mogelijk zelfstandig worden en actief aan de slag kunnen in de Nederlandse samenleving.

PARTICIPATIE PROJECTEN

INNOVA is in samenwerking met VSV, RMC en het ROC Horizon College in Noord-Kennemerland, actief betrokken bij een aantal samenwerkingsverbanden met het voortgezet onderwijs. De samenwerking richt zich op het verbeteren van de doorstroommogelijkheden van jongvolwassen anderstaligen richting het beroepsonderwijs. INNOVA is verantwoordelijk voor de verzuim/trajectbegeleiding en EdINNOVA als taalaanbieder voor het aanbieden van het Inburgeringstraject.

ROC-leerlingen (hoofdzakelijk statushouders) ronden hun Entreeopleiding bij het Horizon College in februari of per het einde van een schooljaar in september af. Een deel van deze groep heeft geen diploma behaald en gaat van school, een ander deel gaat in september verder. INNOVA heeft in samenwerking met EdINNOVA een **doorstroomprogramma naar werk** of ter overbrugging tot de start van het nieuwe schooljaar ontwikkeld.

In juni 2019 zijn een aantal jonge statushouders vanuit de ISK-klas van het PCC Alkmaar en Huygens College te Heerhugowaard aangemeld bij Stichting EdINNOVA voor deelname aan een inburgeringsprogramma. Na 2 jaar deelname aan de taalklas bleken zij nog niet instaat om de overstap te maken vanuit het ISK richting een MBO-Entree opleiding. Een regulier inburgeringsprogramma biedt jonge statushouders wel de mogelijkheid om hun taalniveau te verbeteren en te starten met oriëntatie op werk, echter zijn de meeste reguliere programma's te extensief voor deze doelgroep. INNOVA geeft uitvoering aan een **speciaal ontwikkeld begeleidingsprogramma en een intensief lesaanbod voor deze groep (ISK) jongeren**.



Examentraining Heemskerk

In juni 2019 zijn we gestart met het in beeld brengen van de gegevens van de inburgeringsplichtige stathouders (periode 2015 - 2019) uit de gemeente Heemskerk en deze waar nodig ondersteuning aan te bieden om tijdig te voldoen aan de inburgeringsplicht en zodoende financiële problemen te voorkomen. Er zijn **145 stathouders benaderd waarvan er 59 nog inburgeringsplichtig bleken te zijn**. Deze 59 hebben een individueel en maatgericht ondersteuningsaanbod gekregen.

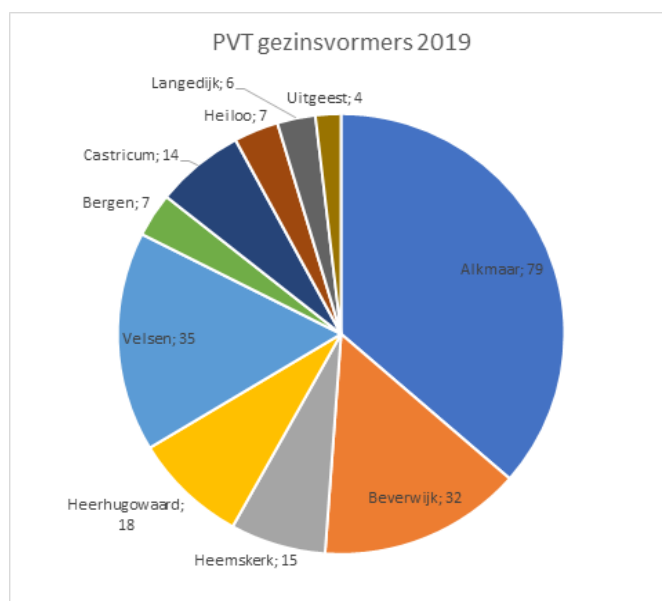
Participatieverklaring (PVT)

De participatieverklaring is een verplicht onderdeel van de inburgering. Dat betekent dat migranten, vluchtelingen als onderdeel van hun inburgeringsexamen eerst het traject rond de participatieverklaring moeten doorlopen bij de gemeente. Het participatieverklaringstraject bestaat uit een inleiding in de Nederlandse kernwaarden en de ondertekening van de participatieverklaring. Via dit traject laten gemeenten nieuwkomers kennis maken met de rechten en plichten en de fundamentele waarden van de Nederlandse samenleving. Hierbij gaat het om de waarden Vrijheid, Gelijkwaardigheid, Solidariteit & Werk. Het traject wordt afgesloten met het ondertekenen van een verklaring waarmee de nieuwkomer verklaart kennis genomen te hebben van deze waarden en deze te respecteren.

De uitvoering van het participatieverklaringstraject voor migranten die zich na 1 oktober 2017 gevestigd hebben in één van de volgende gemeenten; Alkmaar, Bergen, Beverwijk, Castricum, Heemskerk, Heerhugowaard, Heiloo, Langedijk, Velsen en Uitgeest is uitbesteed aan INOVA. De training die INOVA voor de participatieverklaring biedt beslaat 2 dagdelen. De trainingen worden zoveel mogelijk in eigen taal gegeven omdat de participatieverklaring in het eerste jaar van de inburgering ondertekend moet worden.

In de bijeenkomsten besteden we aandacht aan praktische voorbeelden en maatschappelijke organisaties die verbonden zijn aan de kernwaarden. Tijdens de tweede (laatste) bijeenkomst ondertekenen de deelnemers de participatieverklaring.

In 2019 zijn **217 personen aangemeld** voor het participatieverklaringstraject en **ondertekenden 242 personen** de participatieverklaring.

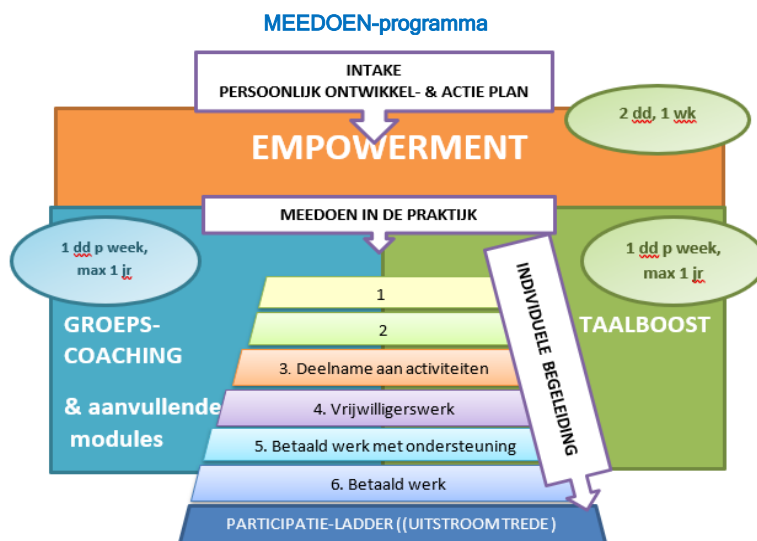


MEEDOEN BEVERWIJK EN VELSEN

Voor stathouders en migranten die zich in de periode 2015 - 2018 hebben gevestigd in de gemeente Beverwijk heeft INOVA in 2019 uitvoering gegeven aan programma MEEDOEN. Het programma is uitgevoerd in samenwerking met de gemeente en onder andere de Stichting Welzijn Beverwijk, IJmond Werkt, Socius, Sociaal team, de buurt sportcoach, GGD, JGZ, en EdINOVA. Het doel van het programma is het verbeteren van de zelfredzaamheid van stathouders en het vergroten van hun sociale netwerk.

In 2019 zijn **38 personen aangemeld voor het programma en hebben 26 personen** het programma gevolgd.

Het MEEDOEN-programma wordt ook uitgevoerd voor stathouders die zich in 2019 hebben gevestigd in de gemeente Velsen. **37 Personen** hebben in 2019 deelgenomen aan het MEEDOEN-programma aanbod te Velsen.



WERKFIT Velsen

Voor de gemeente Velsen geeft INOVA daarnaast uitvoering aan het **Werkfit programma**. **23 Statushouders** hebben deelgenomen aan het programma van 8 tot 10 dagdelen in een periode van drie tot vier weken. Het Werkfit programma maakt onderdeel uit van het brede participatie verklaringsprogramma te Velsen en wordt uitgevoerd in samenwerking met Vluchtelingenwerk.

Open Leercentrum (OLC)

Op de maandag- en woensdagmiddag kunnen cursisten in het lesgebouw van Ed-INOVA Alkmaar terecht voor extra oefening van hun taalvaardigheid (naast of na hun reguliere lessen).

Het OLC-team bestaat uit vijf zeer betrokken vrijwilligers. De vrijwillige taalcoaches van het OLC stemmen het programma af op het niveau en op de wensen van de groep. Deelname aan de taalcoaching is gratis.

De voornaamste aandachtsgebieden zijn spreekvaardigheid, grammatica en woordenschat, maar ook aan schrijfvaardigheid, lezen en Nederlandse cultuur wordt regelmatig aandacht besteed. Kenmerkend voor het OLC is de praktijkgerichte aanpak. Dit houdt bijvoorbeeld in dat:

- grammaticale onderwerpen vooral behandeld worden aan de hand van voorbeelden, die de deelnemer vervolgens zelf (mondeling of schriftelijk) toepast in nieuwe of zelfgemaakte zinnen. De theorie wordt in tweede instantie gepresenteerd.
- de deelnemers elke week in kleine groepjes (thuis voorbereiden) wat vertellen (over eigen belevenissen of interesses).
- vocabulaire vaak aan de hand van een thema wordt behandeld.



De groepen waren afgelopen jaar kleiner dan het jaar daarvoor. Dit past bij het feit dat de instroom van statushouders en inburgeraars daalt. Daarnaast was er het afgelopen jaar nogal veel verloop (door werk, verhuizing en studie) en een wisselende opkomst (door baantjes en tijdelijk verblijf in het buitenland).

De maandaggroep telt ongeveer 15 mensen, van wie er 8 à 10 trouw aanwezig zijn. De woensdaggroep bestaat uit zo'n 20 personen, van wie er 12 à 15 regelmatig aanwezig zijn.

Financiering inburgeringscursus

Net als in voorgaande jaren en komend jaar heeft INOVA in 2019 de kosten voor diverse alfabetiseringscursisten, die geen leengeld meer hebben, hun cursusgeld betaald. Deze cursisten zijn vanuit een alfabetiseringscursus doorgestroomd naar een inburgeringscursus. Het zijn gemotiveerde cursisten met potentie die niet in aanmerking (willen) komen voor de ontheffingstoets, maar die ook zo goed als geen inburgeringsgeld (financiering) meer hebben.

Samenwerking

INOVA biedt vrijwilligersorganisaties de mogelijkheid spreekuur te houden op locatie van INOVA, waaronder van Stichting Participatie Anderstaligen (SPA) in Beverwijk en in Alkmaar de Vrijwilligers Centrale (VCRA).

In de gemeenten waar INOVA werkzaam is werken we nauw samen met het sociaal team. Verdere samenwerkingspartners zijn onder andere de Stichting Welschap in Heemskerk en in Beverwijk de Stichting Welzijn. Maar ook Socius; IJmond Werkt, de buurt sportcoach, GGD, JGZ; re-integratiebedrijven; MEE & De Wering en Stichting Humanitas.

In de gemeenten Beverwijk en Heemskerk werken we onder andere samen met taalmaatjes en conversatielessen van Stichting Participatie Anderstaligen (SPA) en in Alkmaar en omgeving met de Stichting Alkmaar TaalThuis en de bibliotheek. *Ons doel* is om samen met diverse vrijwilligersinitiatieven in de regio (Noord-Holland Noord) NHN op het gebied van taal de toegang van deelnemers tot het informele ondersteuningsaanbod te optimaliseren.

Open LeerCentrum (OLC) in de bibliotheek te Alkmaar

Dit is een gezamenlijk project van Inova en Bibliotheek Kennemerwaard dat in 2014 is gestart. Elke donderdagmiddag, ook in de schoolvakanties, zijn bezoekers welkom in Bibliotheek Alkmaar Centrum.



Deskundigheidsbevordering

In november 2019 is een informatiebijeenkomst georganiseerd voor de vrijwilligers van SPA over de Wet Inburgering en de voorgenomen veranderingen in kader van de nieuwe wet en hoe je als vrijwilliger van SPA het best kunt aansluiten bij de behoefte van de inburgeringscursist. Periodiek organiseren we trainingen en bijeenkomsten voor onze vrijwilligers en medewerkers.

VOORUITBLIK

Onze werkzaamheden in kader van het **MEEDOEN-programma gemeente Velsen** worden gecontinueerd in 2020. Net als het “Werkfit” programma dat INOVA uitvoert als onderdeel van het brede Participatieverklaringstraject (PVT).

De werkzaamheden in kader van begeleiding bij vestiging van statushouders in de gemeenten **Beverwijk en Heemskerk** als onderdeel van de opdracht zoals die INOVA die uitvoert in het kader van de Carrousel Integrale Inburgering worden in 2020 eveneens gecontinueerd.

We **ondersteunen inburgeringscursisten** bij het behalen van hun inburgeringsdiploma en investeren projectmatig in de **verdere samenwerking met het onderwijs** en andere samenwerkingspartners.

In het voorjaar organiseren we een **workshop over interculturele communicatie**. De workshop is erop gericht vrijwilligers en professionals informatie te geven over: de achtergronden van asielzoekers en asielprocedure, de gevolgen van vlucht en migratie en over de kwetsbaarheid en veerkracht van de vluchteling die in Nederland een nieuw bestaan wil (moet) gaan opbouwen. Het doel is de deelnemers te informeren over hoe je op een cultuur-sensitieve en effectieve wijze kan communiceren met statushouders en hoe je de eigen verwachtingen en die van de statushouder kan managen.

En niet in de laatste plaats gaan we door met de **ontwikkeling van ons programma-aanbod** voor de uitvoering van de **nieuwe Wet inburgering**.

We doen het samen!

Belangrijk onderdeel van ons werk is het blijven investeren in de verbinding met gemeenten en (potentiële) (lokale) samenwerkingspartners om onze begeleiding zo goed mogelijk af te stemmen op de sociale kaart en de persoonlijke behoefte van de deelnemers om tot sociale en/of economische zelfredzaamheid te komen.



Over INOVA

Nieuwe locatie Alkmaar

We zijn verhuisd van de Kwakelkade in Alkmaar naar de nieuwe locatie in wijkcentrum De Rekere 2.0., Drechterwaard 16 te Alkmaar.

Nieuwe Wet Inburgering

De landelijk overheid bereidt een nieuwe Wet Inburgering voor, die in principe op 1 juli 2021 in moet gaan. We participeren in diverse werkgroepen en leveren inhoudelijke bijdragen aan marktconsultaties georganiseerd door gemeenten die zich aan het voorbereiden zijn op de diverse onderdelen van de nieuwe wet.

Medewerkers en vrijwilligers

Stichting INOVA had eind 2019 9 medewerkers (7,75 fte) in dienst. Voor de salariering van de medewerkers hanteert INOVA de CAO Sociaal Werk (voorheen Welzijn en Maatschappelijke Dienstverlening). In 2019 waren er 37 vrijwilligers aan INOVA verbonden.

Binnen INOVA werken beroepskrachten, stagiairs en vrijwilligers op een effectieve manier samen. De vrijwilligers worden aangestuurd door een vrijwilligersbegeleider.

Leerwerkbedrijf

INOVA heeft de erkenning van SBB (Samenwerkingsorganisatie Beroepsonderwijs Bedrijfsleven) heeft (100411611) als leerbedrijf voor studenten die de mbo-opleiding Sociaal Werk en Sociaal Maatschappelijke dienstverlening en de hbo-opleiding Social Work volgen. In 2019 hebben 4 MBO- en 1 HBO-stagiaire een stagetraject bij ons gevolgd.

FINANCIEEL OVERZICHT

Het boek jaar 2019 is afgesloten met een negatief resultaat van € 40.280. Begroot was een tekort van € 179.300. De liquiditeit (4,0% Quick ratio) en solvabiliteitspositie (34% EV/TV) van INOVA zijn solide. De kortlopende schulden kunnen uit de beschikbare liquide middelen en de kortlopende vorderingen worden voldaan. De beperking van het tekort in boekjaar ten opzichte van de begroting is geheel te danken aan een strakke beperking van de personele en materiële kosten zonder de kwaliteit van de dienstverlening in gevaar te brengen. Net als in voorgaande jaren wordt in 2020 een deel van de reserve projectmatig ingezet ten gunste van de doelgroep.

Balans per 31 december 2019

Activa	31-12-2019	31-12-2018
Vaste activa		
materiële vaste activa		
verbouwing	0	0
inventaris	8.540	9.652
kantoorinventaris	5.419	13.000
computers en software	10.503	22.593
	24.463	45.245
Vlottende activa		
vorderingen		
debiteuren	1.050	3.600
overige vorderingen	12.433	136.347
	13.483	139.947
liquide middelen		
bank	910.004	908.639
kas	130	86
	910.134	908.725
Totaal activa	948.079	1.093.918
Passiva	31-12-2019	31-12-2018
Eigen vermogen	319.547	359.827
Voorzieningen	384.384	548.254
Kortlopende schulden		
crediteuren	13.760	5.819
overige schulden	218.156	180.019
	231.916	185.837
Totaal passiva	935.847	1.093.918

Staat van baten en lasten over 2019

	2019	Begroting 2019	2018
Opbrengsten			
subsidies	338.807	336.700	346.897
overige opbrengsten	14.490	7.400	3.795
	353.297	344.100	350.692
Activiteitenkosten	-62.275	-66.100	-13.708
Bruto marge	291.022	278.000	336.984
Bedrijfskosten			
personeelskosten	273.514	357.400	190.348
afschrijvingen	4.910	14.900	8.532
huisvesting	38.790	51.700	69.507
kantoorkosten	608	21.500	10.274
algemene kosten	17.120	11.800	3.611
	334.943	457.300	282.271
Bedrijfsresultaat	-43.921	-179.300	54.713
Financiële baten en lasten	3.641	0	3.308
Resultaat	-40.280	-179.300	58.022